

# MORDU·E·S DE

# CULTURE





## JOURNAL DE L'ÉTUDIANT·E EN CULTURE INFIRMIÈRE

### IDEL (Infirmier·ère Diplômé·e d'État Libéral·e) :

Il s'agit d'infirmier·ère·s qui travaillent **à leur compte**, c'est-à-dire qu'il·elle·s sont leur propre cabinet et effectuent des soins à domicile.

### Comment devenir IDEL :

Pour devenir IDEL, il faut tout d'abord obtenir le **Diplôme d'État Infirmier**, et justifier d'une **expérience** professionnelle de **24 mois** en tant qu'infirmier·ère. Par la suite, pour s'installer en tant qu'infirmier·ère libéral, il faut prendre en compte les 2 types de secteurs : les secteurs "**sous dotés**" et les secteurs "**sur dotés**". Les secteurs "sous dotés" sont des secteurs avec un **faible** taux d'IDEL par rapport au reste du territoire. Contrairement aux secteurs "sur dotés" qui eux sont des secteurs avec un taux **élevé** d'IDEL. Il n'est **pas** possible de s'installer dans un secteur "sur doté" à moins de **racheter** une plaque ou bien de la **remplacer**.

### IADE (Infirmier·ère Anesthésiste Diplômé·e d'État) :

Nous avons là une spécialité infirmière qui apparaît en **1960** sous le nom d'**IAA** (Infirmier·ère Aide Anesthésiste). Mais ce n'est qu'en **1991** que le diplôme d'État infirmier·ère anesthésiste fait son apparition.

### Qu'est-ce que c'est un·e IADE :

Un·e IADE, c'est un·e infirmier·ère anesthésiste diplômé·e d'état, qui réalise des **soins spécifiques** et des **gestes techniques** dans les domaines de **l'anesthésie**, de la **réanimation**, de la médecine **d'urgence** et de la prise en charge de la **douleur**. Un·e IADE peut exercer en **bloc opératoire** ou **obstétrical**, en **salle de réveil**, en service **d'urgence**, mais aussi dans certains types de transports comme le **SAMU** ou au sein d'un **SMUR** afin d'assurer le transport de patient·e·s **stables ventilé·e·s**, **intubé·e·s** ou **sédaté·e·s**.

### Comment devenir IADE :

Avant toute chose, il faut obtenir un **Diplôme d'État infirmier** ou **sage-femme**, pour ensuite **exercer** pendant une période de **2 ans** en tant que qu'infirmier·ère ou bien sage-femme. Suite à cela, vous pourrez entrer en formation par le biais d'un **concours**.

La FNESI se positionne **contre** cette **durée d'exercice légal** afin d'exercer en tant qu'IDEL. Il en va de même pour l'entrée en formation d'IADE, de plus le FNESI s'oppose également au **concours** du fait de son caractère **sélectif**.

Kylian Gatel-Hareau Vice-Président en charge de la Communication Culturelle de la FNESI



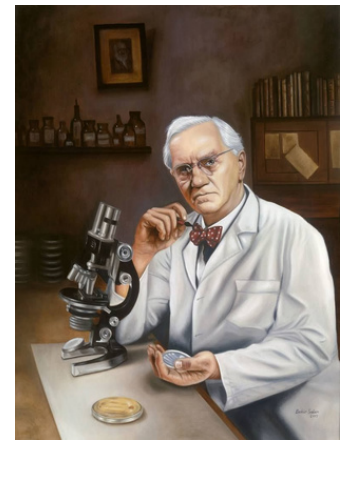
## CULTIVE TA SANTÉ :

### L'histoire de la pénicilline

Si on vous dit : antibiotique et **Alexander Fleming** (1881-1955), vous nous dites ? La pénicilline !

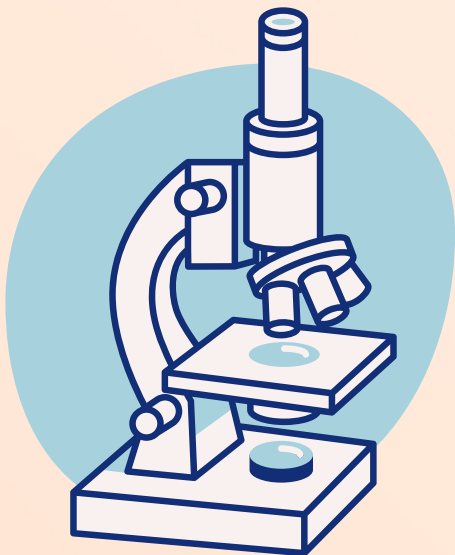
En **1928**, ce pharmacologue écossais travaille sur la bactérie à l'origine des **méningites** et des **pneumonies** entre autres, le **staphylococcus aureus**. Par un heureux hasard, les boîtes de pétri dans lesquelles il cultive la bactérie, se font contaminer par un **champignon**. Vous avez deviné, il s'agit du **pénicillium notatum**. En observant les cultures, Alexander Fleming découvre que "les staphylocoques **ne se développent pas** à proximité du champignon." Lorsqu'il publie sa découverte en **1929**, la pénicilline est surtout utilisée pour ses propriétés **antiseptiques**.

En **1938**, **Ernst Boris Chain** et **Howard Walter Florey**, respectivement biochimiste et pathologiste, se saisissent des découvertes de Fleming. Ils purifient la pénicilline, et petit à petit, réussissent à **ralentir** et **guérir** certaines infections. Puis, les scientifiques découvrent que la pénicilline a un effet sur **d'autres bactéries**. Pendant la Seconde Guerre mondiale, cette avancée majeure de la médecine permet de **soigner** des centaines de soldat·e·s blessé·e·s.



### Petit plus :

Les trois chercheurs ont reçu le prix Nobel de Médecine en **1945** pour leurs travaux sur la **pénicilline** et son **application** thérapeutique.



Les pénicillines sont des antibiotiques bactériostatiques et sont les **premiers** à avoir été produits en grande quantité. L'apparition des antibiotiques a permis de **lutter** contre des **affections** autrefois systématiquement mortelles comme la tuberculose, la pneumonie, la diphtérie, la syphilis ou le tétanos.

Cependant, la découverte et l'utilisation des antibiotiques comme la pénicilline sont liées à l'apparition de **résistances**, aussi appelées : **antibiorésistance**. L'utilisation raisonnée et adéquate des différents antibiotiques permet de limiter ces résistances.

Jeanne Lecordier Commission Spécialisée Culture



## SANT'ACTU :

### Le patient de Düsseldorf :

Vous avez vu passer l'info ? Il s'agit du **troisième** patient guérit du VIH (Virus de l'Immunodéficience Humaine) !

Il a subi une **greffe** de cellules-souches qui lui a permis **d'éliminer** le virus du VIH. Les cellules-souches étaient porteuses d'une **mutation** qui leur permet de se **prémunir** contre l'infection en étant **résistante** au virus.

Il fait suite au « patient de Berlin » en **2009** et au « patient de Londres » en **2019**.

Aujourd'hui, le VIH n'est plus présent dans son organisme. Cependant, les scientifiques précisent qu'il s'agit d'une **solution très agressive** et que la mutation des cellules-souches en question est **très rare** (1% dans le monde). Le patient de Düsseldorf a pu bénéficier de ce traitement, car il était atteint d'une leucémie très grave, **sans autre alternative thérapeutique**. Ce n'est donc pas une solution pour l'ensemble de la population atteinte du VIH.

### Le VIH qu'est-ce que c'est ?

Il s'agit d'un **rétrovirus**. Il **s'attaque aux LT CD4**, cellules participant à la **réponse immunitaire** de l'organisme. Le-la patient·e est d'abord considéré·e comme **séropositif·ve**, c'est la phase durant laquelle il-elle est porteur·euse du virus mais de manière **asymptomatique**. Puis, l'organisme commence à défaillir et le-la patient·e est atteint·e d'affections du **Syndrome d'ImmunoDéficience Acquis** (SIDA). Ce sont ces affections qui peuvent entraîner le décès du·de la patient·e atteint·e du VIH.

### Alors on prévient !

Le VIH se transmet lors de rapports sexuels **non protégés**, **d'échanges de seringues**, de **transfusion**, **d'exposition au sang** ou encore par voie **congénitale** de la mère à l'enfant. Pour prévenir l'infection, il est recommandé d'utiliser un moyen de protection, par exemple un préservatif (féminin ou masculin), ou encore une digue dentaire, lors de rapports sexuels. Il est aussi conseillé de porter des gants lors de la réalisation d'actes de soins exposant le-la professionnel·le au sang du·de la patient·e.

La prévention du VIH **nous concerne tou·te·s**, alors, régulièrement il ne faut pas hésiter à aller se faire **dépister**. Ceux-ci sont possibles dans tous les laboratoires de biologie médicale **sans ordonnance, gratuit**, dans les **CeGIDD** (Centres Gratuits d'Information, de Dépistage et de Diagnostic), dans les **CPEF** (Centre de Planification et d'Éducation Familiale) ou encore dans les centres de **PMI** (Protection Maternelle Infantile).



Jeanne Lecordier Commission Spécialisée Culture



## CULT'RIMENT :

### Les lentilles au Figatellu

Ce plat de lentilles au figatellu est un plat en **sauce mijoté** et bien **assaisonné** qui fait partie des **spécialités culinaires corses**. Même si nous sommes à la sortie de l'hiver, les variations de température conservent des valeurs plutôt basses dans certaines régions. Quoi de mieux qu'un bon plat chaud pour se réconforter !

Le figatellu (figatelli au pluriel) est un produit typique de la charcuterie Corse. Il s'agit d'une saucisse de porc qui peut être grillée à la **braise**, cuisinée **avec des lentilles**, ou même **dégustée crue**. Elle a la spécificité de pouvoir se déguster à l'**apéritif** lors d'un **repas**.



### Crêmet d'Anjou :

Nous avons une spécialité de la région **Pays de la Loire**, mais plus particulièrement de la ville **d'Angers** qui se savoure au **printemps** comme en **été** !



#### Ingrédients pour 6 personnes :

- 40 cl de crème fraîche
- 75 g de sucre
- 1 sachet de sucre vanillé
- 2 blancs d'œufs

#### Recette :

1. Monter les blancs en neige ferme (tips étudiant : se relayer si vous n'avez pas de batteur électrique).
2. Monter la crème fraîche en chantilly puis ajouter les sucres.
3. Incorporer délicatement les blancs en neige.
4. Verser dans 6 gazez (oui oui les compresses qu'on utilise à l'hôpital).
5. Servir avec du sucre, et/ou de la crème liquide, des fraises (miam, c'est bientôt la saison) ou du coulis.

Jeanne Lecordier Commission Spécialisée Culture



## LE SAVIEZ-VOUS?

Saviez-vous que dans certaines civilisations les tatouages ont une signification ?  
Intéressons-nous plus particulièrement à leur signification en Polynésie !

Tout d'abord, il faut savoir que le terme "polynésien-ne" enveloppe un certain nombre de tribus telles que les **Marquisien-ne-s**, les **Samoan-es**, les **Niouéen-ne-s**, les **Tongans**, les **habitant-e-s des îles Cook**, les **Hawaïen-ne-s**, les **Tahitien-ne-s** et les **Maoris**.

Dans la culture polynésienne, il n'y avait pas d'écrit, ils utilisaient donc l'art du tatouage afin **d'exprimer** leur **identité**, leur **personnalité**, leur **statut social**, leur **rang**, leur **origine**, leur **histoire familiale**. Il s'agit donc pour eux-elles une façon de **s'exprimer**, mais aussi d'identifier leur **place** dans leur société.



## ENFIN BREF :

Les Mordu·e·s de Culture sont **finis** pour le **mois de mars** !  
Pas de panique, ils seront de **retour** dès le **mois prochain** !

Si vous avez aimé votre lecture, n'hésitez pas à la **partager** à vos ami·e·s, votre famille enfin bref, à tout le monde !

La Commission Spécialisée de Culture et l'ensemble du Bureau National vous souhaite une **bonne culturetion** !

Bien Culturellement,

Au mois prochain !

